

甘肃积石山县新庄坪齐家文化遗址调查

甘肃省博物馆

新庄坪遗址于 1976 年公布为县级文物保护单位,为进一步弄清该遗址的文化内涵,我们于 1989 年 10 月对其进行了全面的调查。

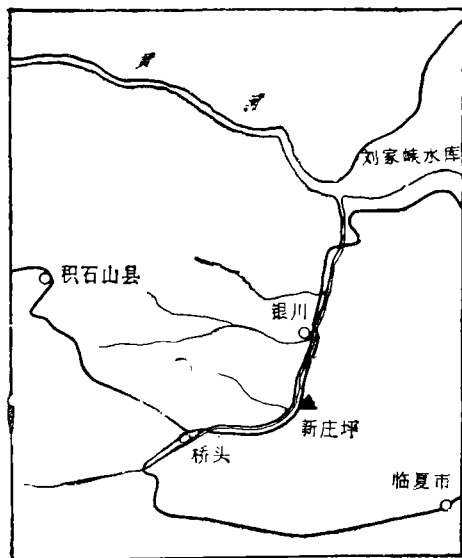
一、遗址概况

遗址位于甘肃省临夏回族自治州积石山县银川乡,县境为圆形,地势西南高、东北低,北靠黄河,西连青海省。这里分布着许多不同性质的古文化遗址,大何庄和秦魏家两个齐家文化遗址距新庄坪遗址约 10 公里。黄河支流银川河流经新庄坪,这里有着发育良好的黄土地,遗址东西宽约 500、南北长约 600 米,东靠多多山,西至银川河,南到新庄上队西沟,北至尕寺根,面积较大,包括一个完整的齐家文化遗址和墓葬区(图一;图二)。在

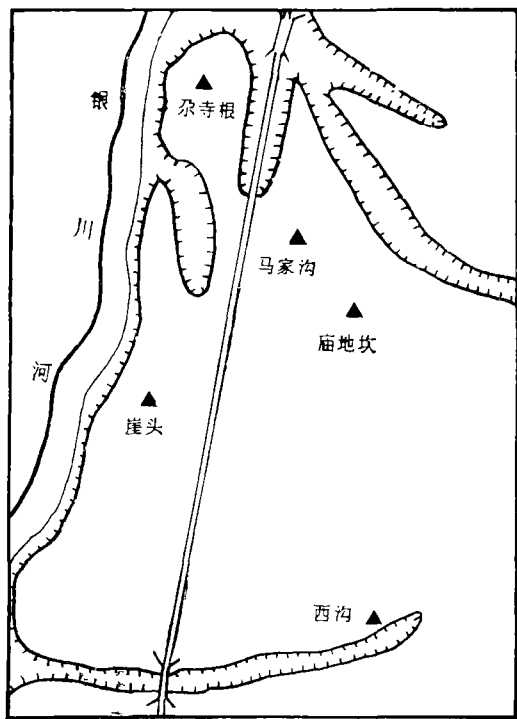
马家沟断崖上,距地表深 1 米左右发现有大量灰层,厚约 3—4 米,内含许多人骨、石块和大量的泥质素陶片,从陶质看为齐家文化遗物。在崖头和尕寺根一带也发现大量灰层。而在庙地坎坡下发现有墓葬,但已被破坏,据群众反映,此地曾出土过人骨和陶器。在李家庄禾、后沟及多多山一带也发现有人骨,还出土过玉璧、石环、陶器等。现将历次调查的情况简报如下。

二、采集遗物

(一) 石器



图一 遗址地理位置示意图



图二 遗址区地形示意图

刀 3件,分二式。

I式: 2件。磨制。直背,直刃,中间穿孔,器形比较规整。一件长7.9、宽4.9厘米(图三,1)。另一件残长9.3、宽4.7厘米(图三,4)。

II式: 1件。磨制。长方形,上有两穿孔。残长6.9、宽4.1厘米(图三,2)。

斧 1件。制作规整,通体磨光。器身中部稍厚,刃部宽,顶部较窄。长7.2厘米(图三,3)。

凿 2件,分二式。

I式: 1件。磨制。长条形,器形不规整。长7.4厘米(图三,8)。

II式: 1件。器形规整,磨制精细。器身中间较粗,横切面为椭圆形。长13.4厘米(图三,11)。

锄 1件。呈梯形,弧形宽刃,靠背部有一圆孔。制作较粗糙。长9.6、刃部宽10.7

厘米(图三,10)。

铲 3件,分二式。

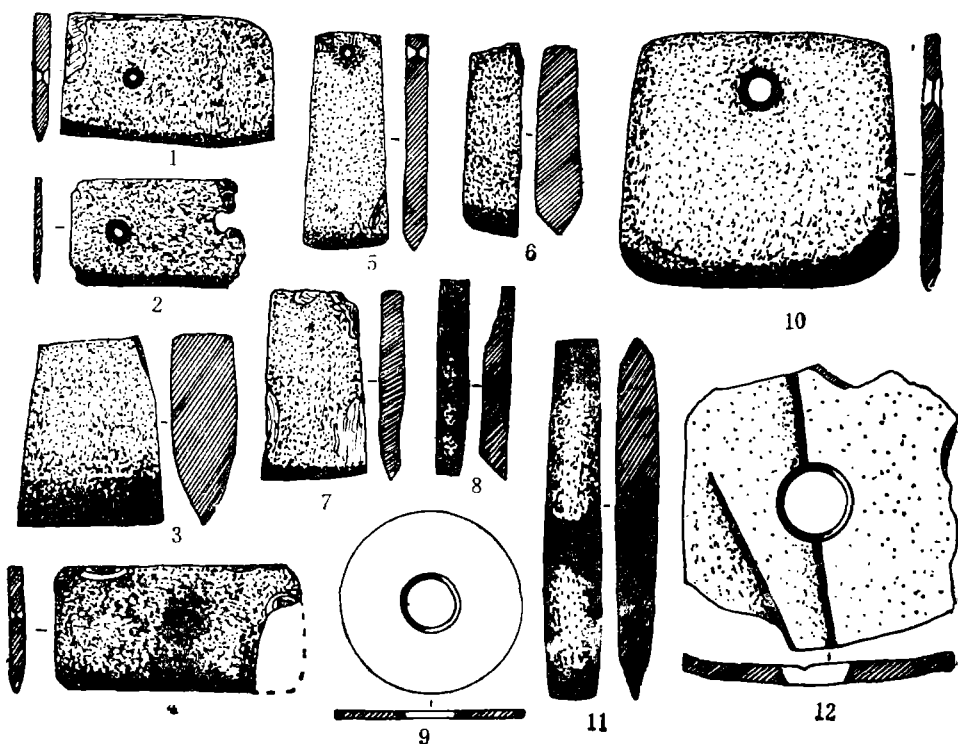
I式: 1件。磨制。长梯形,器身扁薄,近背部有一穿孔。长8厘米(图三,5)。

II式: 2件。磨制。刃部较直。一件一面为弧形,另一面稍加磨光,有打制的痕迹,刃部稍宽,长7.4厘米(图三,7)。另一件残,两面磨光,器体较厚,长7.1厘米(图三,6)。

璧 9件。均为圆形,中间有穿孔。最大者直径19、厚0.6厘米(图三,9)。最小者直径4.3、厚0.4厘米。其中一件为半成品,周边呈不规则方形,未经磨制,直径22厘米(图三,12)。

(二) 陶器

共55件。主要为泥质红陶和夹砂红褐陶两类,有极少量灰陶。均为手制,以泥条盘筑为主,有些器物的颈、腹、底是分制后再粘接上的,而有的器物仍是以手捏制而成。泥



图三 新庄坪遗址石器

1、4. I式刀 2. II式刀 3. 斧 5. I式铲 6、7. II式铲 8. I式凿 9、12. 石璧 10. 锄 11. II式凿
(9、12. 约 1/6, 余约 1/3)

质红陶器以素面磨光为主,个别有镂孔和绳纹;夹砂陶则见有篮纹、绳纹、压印纹、附加堆纹等;彩陶仅有一件,饰三角折线纹。器形有罐、瓶、壶、盂、盆、鬲等。

双大耳罐 14 件。均为泥质陶。分五式。

I 式: 4 件。侈口,高领,鼓腹,颈部两侧相对处各有一大耳,底较小。一件口径 7.2、高 12.2 厘米(图四,1)。另一件口径 7.3、高 11.7 厘米(图四,2)。

II 式: 2 件。圆唇,高领,侈口,折腹,口径略等于腹最大径。一件口径 7.6、高 12.6 厘米(图四,3)。另一件口径 9.4、高 13.3 厘米(图版伍,4;图四,5)。

III 式: 1 件。高领,侈口,鼓腹,颈、腹长短基本相等。口径 6.8、高 10.8 厘米(图四,4)。

IV 式: 4 件。高领,侈口,直腹,平底。器壁较薄,口大腹小,两耳上端有长方、圆及三角形镂孔,颈长于腹部。一件口径 8.6、高 11.7 厘米(图四,9)。另一件为泥质灰陶,腹部饰绳纹,口径 8.4、高 9.4 厘米(图四,8)。

V 式: 3 件。侈口,粗颈。一件为泥质灰陶,颈部饰弦纹,腹部饰绳纹,平底,颈长于腹部,口径 10.2、高 11 厘米(图四,6)。另一件口径 8、高 10 厘米(图版陆,5;图四,7)。

三大耳罐 2 件。均为泥质红陶。分二式。

I 式: 1 件。圆唇,侈口,高领,鼓腹,平底。三大耳距离均等,其中两耳残。口径 10.2、高 11.4 厘米(图四,11)。

II 式: 1 件。直唇,侈口,高领,斜腹,大平底。三大耳上端各有一长方形镂孔。口径 11.2、高 10.3 厘米(图四,12)。

单耳罐 12 件,分二型。

A 型: 4 件。均泥质红陶,器形较小。分三式。

I 式: 2 件。斜唇,侈口,鼓腹,器底中部稍凸起。一件口径 7.2、高 10.5 厘米(图

四,20)。另一件口径 7.6、高 9 厘米(图四,21)。

II 式: 1 件。直唇,侈口,鼓腹,平底。口径 6.8、高 8.3 厘米(图四,22)。

III 式: 1 件。侈口较大,鼓腹,平底。器表面未经磨光,较粗糙。口径 7.4、高 7 厘米(图四,23)。

B 型: 8 件。均为夹砂红褐陶。分五式。

I 式: 1 件。斜唇,侈口,深腹,平底。腹部饰篮纹,耳上端有一乳钉。口径 9.8、高 13 厘米(图四,10)。

II 式: 1 件。圆唇,侈口,垂腹,平底。腹部饰篮纹。口径 9.4、高 12.6 厘米(图版伍,3;图四,14)。

III 式: 1 件。侈口,鼓腹,平底。腹部饰绳纹。口径 10.2、高 11.6 厘米(图四,13)。

IV 式: 1 件。重唇,侈口,鼓腹,平底。腹部饰有篮纹。口径 7、高 10.8 厘米(图四,16)。

V 式: 4 件。侈口,鼓腹,平底,耳上部有一乳钉。一件腹部饰细绳纹,口径 8.8、高 10.4 厘米(图四,15)。另一件腹部饰篦点纹,口径 9.4、高 10.8 厘米(图四,17)。

折腹罐 1 件。泥质红陶。平唇,侈口,小平底,器表未经磨光。口径 11、高 14.5 厘米(图五,1)。

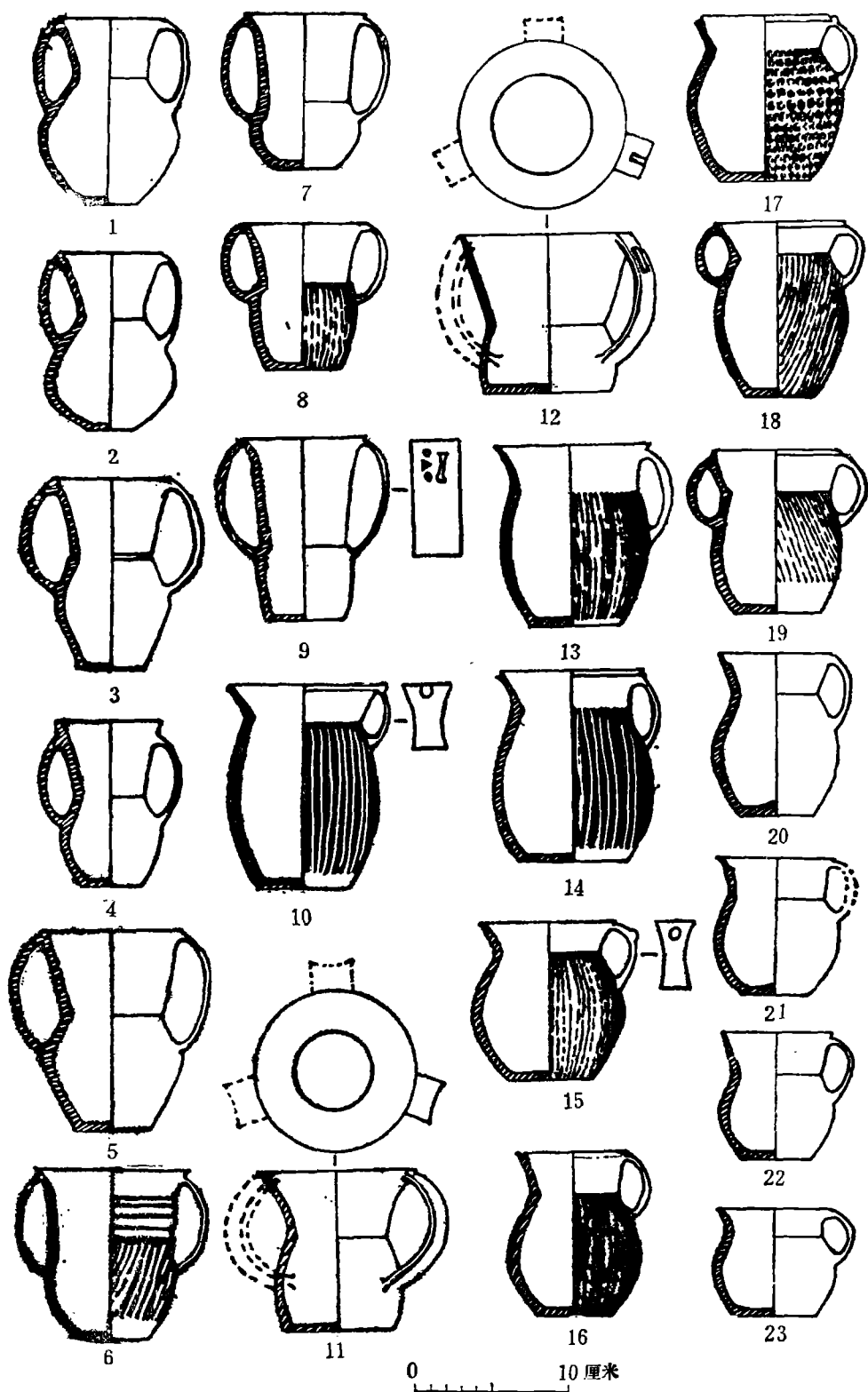
双耳折肩罐 2 件。均泥质红陶。分二式。

I 式: 1 件。高领,侈口,折肩,斜腹。口径 12、高 20.4 厘米(图五,2)。

II 式: 1 件。器形与 I 式相近,腹较深,口大,腹两侧有一对鑿突。口径 13.6、高 25.6 厘米(图五,3)。

高领双耳罐 1 件。泥质红陶。喇叭形口,高领,曲腹,平底。颈部饰弦纹和篦点纹,腹部较粗并饰有绳纹。口径 21.7、高 38.7 厘米(图版陆,3;图五,4)。

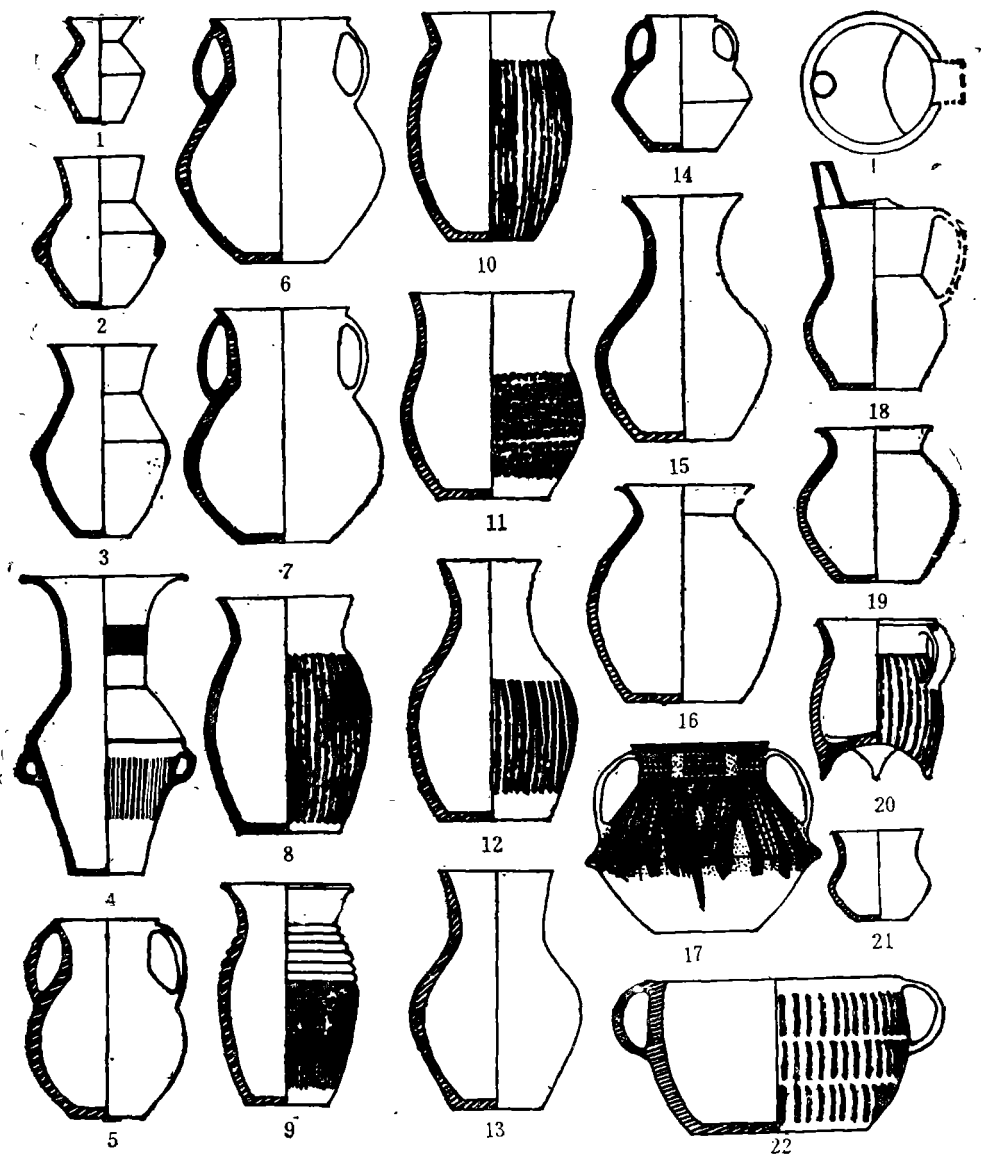
双耳罐 6 件,分二型。



图四 新庄坪遗址陶器

1、2. I 式双大耳罐 3、5. II 式双大耳罐 4. III 式双大耳罐 6、7. V 式双大耳罐 8、9. IV 式双大耳罐 10. BI 式单耳罐 11. I 式三大耳罐 12. II 式三大耳罐 13. BIII 式单耳罐 14. BII 式单耳罐 15、17. BV 式单耳罐 16. BIV 式单耳罐 18. BI 式双耳罐 19. BII 式双耳罐 20、21. AI 式单耳罐 22. AII 式单耳罐 23. AIII 式单耳罐





图五 新庄坪遗址陶器

1.折腹罐 2. I 式双耳折肩罐 3. II 式双耳折肩罐 4.高领双耳罐 5. A I 式双耳罐 6、7. A II 式双耳罐 8、10. B II 式侈口罐 9. B I 式侈口罐 11. B III 式侈口罐 12.壶 13.壶 14. A III 式双耳罐 15.瓶 16. A I 式侈口罐 17.双耳彩陶罐 18.盃 19. A II 式侈口罐 20.鬲 21.大口小罐 22.盆
(1—4. 1/10, 5、6、7、14、21. 约 1/6, 余 1/5)

A 型: 4 件。泥质红陶。分三式。

I 式: 1 件。侈口, 双颈耳较宽, 圆腹, 平底。口径 9、高 16.5 厘米(图版陆, 4; 图五. 5)。

II 式: 2 件。口外侈较甚, 双颈耳低于口沿, 鼓腹。一件口径 11.6、高 19.5 厘米(图

五, 6)。另一件口径 11.4、高 19.8 厘米(图五, 7)。

III 式: 1 件。侈口, 颈较长, 弧肩, 折腹。口径 5.8、高 11 厘米(图五, 14)。

B 型: 2 件。均夹砂红陶。分二式。

I 式: 1 件。斜唇, 侈口, 弧腹, 平底。

腹部饰绳纹。口径 8.8、高 11.2 厘米(图版伍,2;图四,18)。

II 式: 1 件。斜唇,直口,垂腹,平底。腹部饰绳纹。口径 8.8、高 10.8 厘米(图四,19)。

壶 3 件。一件为泥质红陶,圆唇,侈口,鼓腹,平底,口径 7.6、高 15.5 厘米(图五,13)。另二件均夹砂红褐陶,圆唇,侈口,弧腹,平底,腹饰篮纹,其一口径 6.8、高 17 厘米(图五,12)。

瓶 1 件。泥质红陶。圆唇,侈口,细颈,鼓腹,平底。口径 8.1、高 16.1 厘米(图版陆,1;图五,15)。

侈口罐 7 件,分二型。

A 型: 3 件。均泥质红陶。分二式。

I 式: 1 件。重唇,侈口,短颈,圆腹,平底较大。口径 8.4、高 14.1 厘米(图五,16)。

II 式: 2 件。平唇,侈口,鼓腹,平底。一件口径 7.6、高 10.2 厘米(图五,19)。

B 型: 4 件。均夹砂红褐陶。分三式。

I 式: 1 件。方唇,侈口,弧腹,平底。肩部饰弦纹,腹部饰绳纹。口径 9、高 14.4 厘米(图五,9)。

II 式: 2 件。平唇,侈口,弧腹,平底,腹部饰篮纹。一件口径 9.2、高 15.8 厘米(图五,8)。另一件口径 8.4、高 15.2 厘米(图版伍,1;图五,10)。

III 式: 1 件。重唇,大口,鼓腹,平底。腹部饰篦点纹。口径 11、高 12 厘米(图五,11)。

大口小罐 1 件。泥质红陶。侈口,鼓腹,平底。口径 7.5、高 7.5 厘米(图五,21)。

盆 1 件。泥质红陶。平沿,口微敛,弧腹,双耳,平底。腹部饰三周粗绳纹。口径 16.4、高 9.8 厘米(图版伍,5;图五,22)。

盂 1 件。泥质红陶。高领,鼓腹,平底,顶部有一管状流,单耳。通体磨光,制作规整。通高 14.6、底径 5.6 厘米(图版陆,2;图五,18)。

双耳彩陶罐 1 件。泥质红陶。侈口,折腹,平底,折腹处有对称的四个乳突状鬲。器身上部施红色陶衣,上绘黑彩花纹,口沿内饰线条纹,颈部饰六组横线纹,两耳饰阴地方格纹、横线纹,腹部饰粗细相间的三角折线纹。口径 9.2、高 12.5 厘米(图版伍,6;图五,17)。

鬲 1 件。夹砂红褐陶。斜唇,侈口,颈旁附一耳,耳上端有一泥钉,深腹,矮裆,袋状三足。腹部饰篮纹。口径 8、高 10.6 厘米(图五,20)。

(三) 其他

绿松石珠 169 粒。多呈不规则的圆柱形,个别的为扁圆形,中间有穿孔(图六,3)。

牙饰 8 件。系用动物牙齿磨制而成,靠尖端处有一穿孔。长 10.2 厘米(图六,5)。

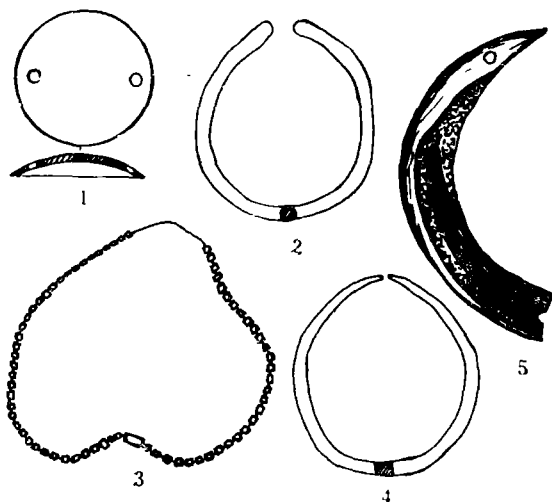
铜镯 5 件,分二式。

I 式: 3 件。环状,截面呈圆形,两端为圆头。直径 6.4 厘米(图六,2)。

II 式: 2 件。环状,截面呈方形,两端为尖状。直径 6.3 厘米(图六,4)。

铜泡 6 件,其中 4 件残。一件为圆形,上有两孔,截面呈弧形,直径 2 厘米(图六,1)。此器经 X 射线荧光分析为铜锡合金。

铜刀 1 件,残。长约 2、宽 1、厚 0.07 厘米。



图六: 新庄坪遗址器物

1. 铜泡 2. I 式铜镯 3. 绿松石珠 4. II 式铜镯
5. 牙饰 (1.4/5, 余 2/5)

三、结 语

新庄坪是一处规模较大的齐家文化遗址,文化内涵丰富,所采集到的文化遗物为我们研究齐家文化提供了新的资料。特别是这里也出现了青铜器,从而进一步证明齐家文化已迈入了青铜时代的门坎。

新庄坪遗址出土的石器比大何庄遗址^①的进步,和秦魏家遗址^②所出基本相同。这里的陶器都是手制,多为泥条盘筑,器形规整,制作比较精细。纹饰以篮纹和绳纹为主。陶器是当时人们的主要生活用具,其特点是颈部多样化,普遍带有两耳,双大耳罐和折肩罐富有文化特征。通过器物的排比分析,我们可以推测新庄坪遗址齐家文化的人们在生产等方面要比大何庄遗址进步。

齐家文化的遗址、墓地普遍出现了铜器,而且数量较多,新庄坪遗址也出现了青铜器。

出土的装饰品较多,制作精细,还发现了成串的绿松石珠,从这些绿松石珠上也可看出当时的钻孔技术是很先进的。

通过对新庄坪齐家文化遗址的调查,丰富了对齐家文化的认识,并提供了齐家文化铜器的新的实物资料。

附记:本文在撰写过程中得到了张明川研究员的指导,在调查期间临夏州博物馆马琬等同志给予了大力支持,器物图由王琦同志绘制。在此表示感谢。

执笔者 贾建威

注 释

- ① 中国科学院考古研究所甘肃工作队:《甘肃永靖大何庄遗址发掘报告》,《考古学报》1974年2期。
- ② 中国科学院考古研究所甘肃工作队:《甘肃永靖秦魏家文化墓地》,《考古学报》1975年2期。

(责任编辑 杨 晖 杨 毅)

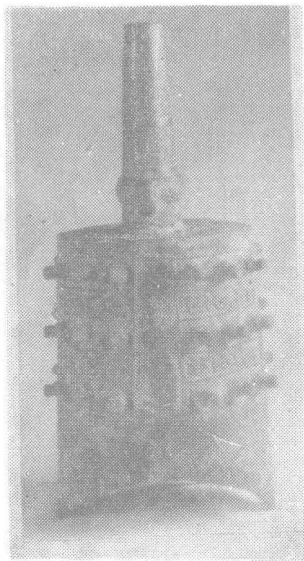
○考古简讯

山东邹城市出土铜甬钟

1970年,山东邹城市城关镇郭庄村民在村南挖井时,挖出铜钟一件。此钟现藏于邹城市文管所。

钟两面各饰枚6组,每组3个。枚呈圆乳状,按上、中、下排列,两铣间成弧形。甬作柱状,上有旋及兽首。甬上部为细线阴刻三角勾连纹、夔龙纹,舞、篆部均刻窃曲纹,鼓光滑无纹饰。据测音表明,此钟上为低音,下为高音。钟高33厘米,重6.7千克(图一)。

我市出土的这件铜钟,内壁光平,铸造精美,据形制及纹饰推断,制造年代应为西周晚至春秋早期。这种形制的钟在我市是首次发现,为研究邹城的历史提供了一份可贵的实物资料。



图一 出土铜甬钟

(邹城市文物保管所 程 明)

(责任编辑 苗 霞)